

2025



Rée'App La Vie!

FONDS DE DOTATION



RAPPORT D'ACTIVITÉ



www.reeapplavie.fr



SOMMAIRE

1 **Présentation & fonctionnement interne**

2 **Actions d'intérêt général menées
Projets financés**

3 **Evènements et communication**

4 **Ils nous soutiennent
Partenariats et collaborations**

5 **Conclusion - perspectives**

6 **Bilan et compte de résultat**

7 **Annexes**

Missions de Réé'App La Vie !



Créé en 2021 par l'Association Merle d'Aubigné (JO - annonce 2407 du 30 Mars 2021), le Fonds de dotation Réé' App La Vie! a pour mission de soutenir la recherche et l'innovation au service de l'autonomie et de l'inclusion de personnes en situation de handicap moteur.

Il s'inscrit pleinement dans la continuité des valeurs portées par l'Association et par l'Institut Merle d'Aubigné, établissement de référence en médecine physique et de réadaptation depuis plus de 70 ans.

Le Fonds a vocation à accompagner des actions d'intérêt général en faveur des personnes en situation de handicap moteur, notamment celles ayant subi une amputation.

À ce titre, il contribue à renforcer leur autonomie, favoriser leur inclusion sociale et encourager le développement de solutions innovantes adaptées à leur parcours de vie.

L'amputation représente un bouleversement majeur, impliquant une reconstruction à la fois personnelle, physique et sociale. Le Fonds est un levier pour soutenir et accompagner les initiatives portées par les équipes de l'Institut Merle d'Aubigné pour accompagner les patients en ce sens.

L'enjeu n'est pas seulement d'améliorer la qualité des soins et des services proposés dans le parcours de soin, mais de contribuer à la qualité de vie et au bien-être des personnes au-delà de leur rééducation pour qu'elles puissent vivre pleinement.



AGIR EN FAVEUR

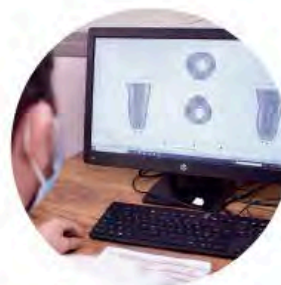
DE L'AUTONOMIE, DE L'INCLUSION, ET DE L'INNOVATION



Apporter
soins, confort
et bien-être



Accompagner
vers plus d'autonomie
et d'inclusion sociale



Faire progresser et partager
les connaissances en orthopédie
et appareillage prothétique



Sensibiliser
pour changer
les regards

Fonctionnement interne du fonds

Le Conseil d'administration définit les grandes orientations et veille à la cohérence des actions menées. Composé de membres issus de l'Association Merle d'Aubigné, il incarne la continuité entre l'histoire de l'Institut et les ambitions du Fonds.

Pour l'année 2025, il est composé de :

- Céline CAMILLERI : Présidente
- Aline COUDRAY : Trésorière
- Anick BOURBOUSSON : Administratrice
- Denis COLCOMBET : Administrateur



À leurs côtés, sans voix délibérative mais pleinement impliqués, l'équipe opérationnelle assure la gestion opérationnelle du fonds, la mise en œuvre des actions soutenues par le Fonds, le développement du mécénat et des ressources, le suivi des partenariats, ainsi que la gestion administrative et réglementaire du Fonds.

- Nicolas TOUCHON, Directeur
- Mélanie MESLAGE, Responsable Mécénat

Le Fonds a vocation à s'ouvrir progressivement à de nouveaux acteurs, notamment à travers la création d'un collège de partenaires et l'intégration de personnalités qualifiées, afin d'enrichir sa vision et ses actions.



“Ensemble pour faire progresser l'inclusion sociale, l'autonomie et la recherche, faire en sorte que les personnes en situation de handicap moteur puissent vivre pleinement.”

Les actions d'intérêt général menées Projets financés

En 2025, le fonds de dotation Réé'App La Vie a poursuivi sa mobilisation en faveur des projets de l'Institut, avec 14 721 euros collectés auprès de 23 donateurs, dont trois entreprises mécènes (Aqualeg, Medisport et La Prothèse Générale).

Ces contributions ont permis de soutenir le Pôle Sport Handi et le programme de prothèses de sport, facilitant l'accès à une activité physique adaptée pour les patients amputés et également d'accorder une bourse d'étude dans le cadre du programme visant à faire progresser et partager les connaissances en orthopédie et appareillage prothétique.

• Programme Prothèses de sport



L'appareillage du quotidien des personnes amputées est pris en charge par la sécurité sociale, contrairement aux prothèses spécifiques de sport, dont le coût reste en grande partie à la charge des patients et constitue un frein important à la pratique.

Le programme Prothèses de sport vise à lever cet obstacle en équipant notamment de jeunes patients d'emboîtures sur mesure et de lames de course, afin de leur permettre de retrouver le plaisir de courir et d'accéder à une pratique sportive adaptée.

Mené en partenariat avec l'**association Lame de Joie**, ce programme a permis d'équiper une dizaine de patients en quatre ans. En 2025, 3 patients ont pu être équipés d'emboîtures spécifiques, pour un montant total financé de 3 914,94 euros.

• Pôle Sport Handi

Le Pôle Sport Handi de l'Institut vise à intégrer le sport comme un levier clé de rééducation et d'inclusion pour les personnes en situation de handicap moteur.

Encadré par une équipe pluridisciplinaire (médecins, kinésithérapeutes, orthoprothésistes, éducateurs sportifs), il propose des activités physiques adaptées intégrées au parcours de soins, en hospitalisation complète ou de jour.



Des cycles d'initiation aux para sports sont proposés, en lien avec des clubs et fédérations locales, afin de favoriser la poursuite d'une pratique sportive après la rééducation.

En 4 ans, plus de 900 patients ont participé à des disciplines variées : escrime fauteuil, volley assis, golf, tir à l'arc, voile, hand fauteuil et boxe. En 2025, 223 patients ont participé aux 28 cycles d'initiations organisés sur l'année.

La playlist sur la chaîne YouTube de l'Institut dédiée au Pôle Sport Handi permet de découvrir les différentes activités proposées au sein du pôle, ainsi que les témoignages des bénéficiaires.

QR code pour accéder à la playlist du Pôle Sport Handi



Retour en image

L'initiation au para hockey, une nouvelle activité organisée hors les murs en 2025, interview des participants et du partenaire à découvrir



- **Bourse d'étude**

sur la prévention des complications musculosquelettiques après une amputation de membre inférieur.

Dans le cadre de son programme « Faire progresser et partager les connaissances en orthopédie et appareillage prothétique », le fonds a contribué au financement d'une thèse portée par Kevin Arribart, kinésithérapeute de l'Institut, avec l'attribution d'une bourse d'étude.

Cette bourse d'étude d'un montant de 4000 euros s'inscrit dans une démarche de recherche clinique dédiée à la compréhension et à la prévention des complications musculosquelettiques après une amputation de membre inférieur. Il analyse l'impact du flexum de hanche et de l'alignement prothétique sur la marche, et inclut une revue exploratoire sur la thérapie miroir.

Ses résultats donneront lieu à des publications scientifiques, dans une logique d'amélioration des pratiques cliniques.

Nos projets avancent , retrouvez l'actualité sur le site internet
www.reeapplavie.fr

Evènements et communication 2025



★ CONSEILS ADMINISTRATION

Le Conseil d'Administration s'est réuni à trois reprises au cours de l'année afin de suivre l'évolution de la collecte de fonds et des actions menées, ainsi que de définir l'utilisation des ressources pour le soutien financier des projets portés par le fonds.

Inauguration de l'Espace Sport Santé - Pôle Sport Handi



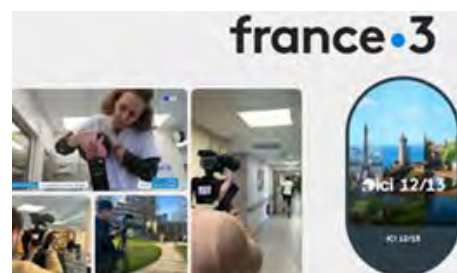
Cet espace polyvalent avec des équipements adaptés aux besoins spécifiques des patients a pu voir le jour grâce à un financement de la Région Île-de-France et de l'Agence nationale du Sport. Des financements qui témoignent de l'intérêt collectif de partenaires au service de la santé, de l'inclusion et de l'innovation.

L'Espace Sport Santé renforce l'ancrage territorial et les synergies entre le monde du soin et celui du sport adapté, et accueillera les équipes de la Fédération Handisport départementale, dans le cadre du Pôle Sport Handi projet porté par le fonds de dotation Réé 'App La Vie !

Reportage

En mars 2025, l'Institut a été mis à l'honneur dans un reportage diffusé sur France 3 Paris Île-de-France, consacré à la pratique du sport adapté, notamment l'utilisation de lames de course.

Tourné au sein de l'Institut, ce reportage valorise la prise en charge proposée en partenariat avec Lame de Joie, ainsi que l'engagement des équipes auprès des patients.

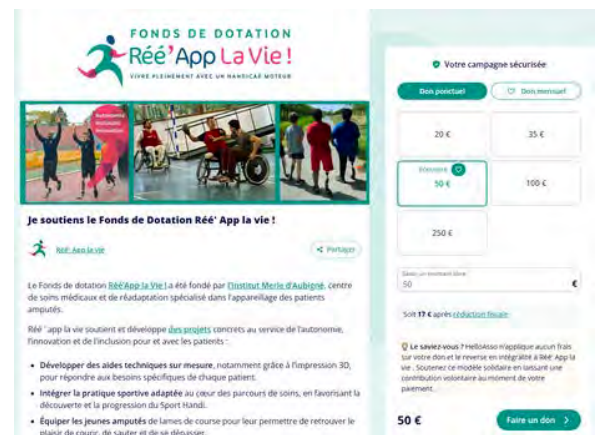


Visionnez le reportage en scannant ce QR code.

Communication

En 2025, le fonds de dotation a continué à renforcer sa communication :

- Un système de collecte sous forme d'urne a été installé à l'accueil de l'institut pour faciliter l'information sur place.
- Dans cette même optique, des QR codes ont été ajoutés aux affichages et bulletins de soutien, permettant un accès direct aux dons en ligne
- Le site internet du fonds a également été régulièrement mis à jour pour offrir des informations actualisées sur les projets en cours.
- De plus, une playlist dédiée a été créée sur la chaîne YouTube de l'institut, regroupant les contenus vidéo du fonds.
- Parallèlement, les réseaux sociaux de l'institut ont été mobilisés pour relayer les initiatives et partager des témoignages de bénéficiaires.



La campagne de collecte de fonds de fin d'année, organisée à l'occasion de Giving Tuesday et de la Journée internationale des personnes en situation de handicap le 3 décembre 2025, s'est appuyée sur une interview croisée de Jenna Agbodjan Prince, athlète paraspportive, patiente et ambassadrice du Pôle Sport Handi, et de Jérôme Defortescu, référent du Pôle.



VOS DONNS
FONT NOS ACTIONS

Réé'App La Vie!
FONDS DE DOTATION



FAITES UN DON !

Deux journées pour rappeler l'importance d'âge, d'inclure et de #scouter!
Aujourd'hui, c'est le #GivingTuesday et la Journée mondiale dédiée à la solidarité et au soutien des projets d'intérêt général.
Demain, Journée internationale des personnes handicapées, pour la promotion de l'inclusion et des droits des personnes en situation de handicap.
L'Institut Merle d'Aubigné, s'engage chaque jour pour l'autonomie, l'inclusion et le mieux-vivre avec un handicap moteur.
Nos équipes pluridisciplinaires accompagnent les patients vers davantage de liberté de mouvement.
Plaisir nos actions phares :
• Le #SportHandicapé pour et avec nos #patients, intégrer la pratique adaptée au cœur des parcours de soins et permet à chacun de #découvrir, #resser et de se #dépasser.
L'interview de Jérôme Defortescu et de Jenna Agbodjan Prince, paraspportive, patiente et ambassadrice du Pôle Sport Handi
#P2/#NAD/#VPPAT2-#W
Pour donner un véritable élan à ce projet et pour soutenir des innovations au de l'autonomie des personnes en situation de handicap moteur que l'Institut le Fonds de dotation Réé'App La Vie.
d'hui c'est une journée dédiée à la générosité, alors chaque geste compte !
Soutenez le Pôle #SportHandi - les actions #RééAppLaVie
#un don #https://fnad.in/vwzkyt
dons ouvrent droit à une réduction d'impôt conformément à la
sentation en vigueur : 66% pour les particuliers et 60% pour les
ries

Nos partenariats et collaboration

Entreprises mécènes, associations partenaires, ambassadrices, porteurs de projets et équipes de l'Institut contribuent, aux côtés de Réé'App La Vie, à la mise en œuvre des actions portées.

Leur engagement et leur implication permettent de faire avancer concrètement les projets.

Grâce à vous, Réé'App La Vie avance au service de l'autonomie et de l'inclusion des personnes en situation de handicap moteur.



Merci pour votre générosité

Mécènes

Frédéric RAUCH, CEO Aqualég SAS
Jean Yves AUDRAN, Directeur - Prothèse Générale
Carole COULEE - Medisport
 pour leur engagement en mécénat financier
 et leur confiance depuis 3 ans



Association

L'association **Lame de Joie**, pour sa collaboration au programme de prothèses de sport, avec la mise à disposition pour les patients de lames de course en complément des emboîtures financées par le fonds.



Entreprises solidaires

Un grand merci pour votre engagement aux côtés de Réé'App La Vie au travers des expositions-vente organisées tout au long de l'année - une partie des ventes étant reversée au fonds sous forme de dons financiers.

Isabelle Dupiré - Mieux Être For Ever : 150 euros reversés.
Céline LANSADE - Maison LAYAC : 501 euros reversés.



Ambassadrice

Merci à **Jenna Agbodjan Prince** pour son engagement bénévole en tant qu'ambassadrice du fonds et pour son implication dans le développement des activités du Pôle Sport Handi. Son parcours incarne le vivre pleinement avec un handicap moteur.



Conclusions et perspectives

En 2025, le fonds de dotation Réé'App La Vie a confirmé son rôle de levier au service des projets de l'Institut, en poursuivant la structuration de ses partenariats et en mobilisant l'ensemble de ses parties prenantes — donateurs particuliers, mécènes et entrepreneurs engagés — autour de ses missions d'intérêt général.

Cette dynamique s'est traduite par le soutien au Pôle Sport Handi et au programme de prothèses de sport, ainsi que par le déploiement d'actions de collecte et de mobilisation.

L'année a également marqué une évolution avec l'ouverture au financement d'une bourse d'étude, affirmant l'engagement du fonds en faveur du développement des connaissances en appareillage et en rééducation.



En 2026

Poursuite de la Dynamique du Fonds

Le fonds vise à maintenir cette dynamique en établissant de nouveaux partenariats de mécénat, tout en plaçant la fidélisation et le développement de ces partenariats au cœur de ses priorités.

Il continuera à structurer la collecte de fonds auprès des particuliers, en élargissant sa base de donateurs, notamment en s'adressant aux patients et à leurs familles, pour soutenir durablement ses programmes.

Dans ce contexte, les cinq ans du fonds représenteront une occasion de mobiliser les acteurs concernés, avec l'organisation d'un événement solidaire dont les modalités seront adaptées pour en assurer la faisabilité et l'adhésion des publics ciblés.

Parallèlement, le fonds continuera à diversifier les projets soutenus en s'ouvrant à d'autres domaines, conformément à ses statuts.



Bilan et compte de résultat

BILAN ASSOCIATIONS ET FONDATIONS		V.24723
ANC 2018-06 modifié par le règlement 2023-03		En Euro
Dossier : 03 - FONDS DOTATION REE APP LA VIE		

ACTIF	Exercice N 01/2025 - 12/2025			Exercice N - 1 01/2024 - 12/2024
	BRUT	Amortissements et dépréciations	NET	
ACTIF CIRCULANT				
Stocks et en-cours	2 973,48		2 973,48	
Créances				
Autres créances	5 170,00		5 170,00	1 660,00
Charges constatées d'avance	300,00		300,00	
Disponibilités	25 672,99		25 672,99	38 693,32
ACTIF CIRCULANT - Total III	34 116,47		34 116,47	40 353,32
TOTAL GENERAL (I + II + III + IV + V + VI)	34 116,47		34 116,47	40 353,32

BILAN ASSOCIATIONS ET FONDATIONS		V.24723
ANC 2018-06 modifié par le règlement 2023-03		En Euro
Dossier : 03 - FONDS DOTATION REE APP LA VIE		

PASSIF	Exercice N 01/2025 - 12/2025	Exercice N - 1 01/2024 - 12/2024
FONDS PROPRES / FONDS ASSOCIATIFS		
Fonds propres sans droit de reprise		
Fonds propres statutaires	15 000,00	15 000,00
Report à nouveau	9 176,13	11 721,90
<i>dont report à nouveau hors activités sociales et médico-sociales</i>	<i>9 176,13</i>	<i>11 721,90</i>
Excédent ou déficit de l'exercice	1 287,33	(2 545,77)
Situation nette (sous total)	25 463,46	24 176,13
FONDS ASSOCIATIFS - Total I	25 463,46	24 176,13
DETTES		
Dettes fournisseurs et comptes rattachés	4 173,48	11 697,66
Autres dettes	4 479,53	4 479,53
DETTES - Total IV	8 653,01	16 177,19
TOTAL GENERAL (I + II + III + IV + V)	34 116,47	40 353,32
(1) ACTIF - Fonds commercial : Dont droit au bail	0,00	0,00
(2) ACTIF - Immobilisations financières : Dont à moins d'un an (brut)	0,00	0,00
(3) ACTIF - Créances : Dont à plus d'un an (brut)	0,00	0,00
(4) PASSIF - Dettes : Dont à plus d'un an	0,00	0,00
Dont à moins d'un an	0,00	0,00
(5) PASSIF - Dont concours bancaires courants et soldes créditeurs de banques	0,00	0,00
(6) PASSIF - Dont emprunts participatifs	0,00	0,00

COMPTE DE RESULTAT		V.24607
ASSOCIATIONS ET FONDATIONS		
ANC 2018-06 modifié par le règlement 2023-03		<i>En Euro</i>
Dossier : 03 - FONDS DOTATION REE APP LA VIE		

	Exercice N 01/2025 - 12/2025	Exercice N - 1 01/2024 - 12/2024
PRODUITS D'EXPLOITATION		
Produits de tiers financeurs		
Ressources liées à la générosité du public	14 721	13 433
<i>Dons manuels</i>	<i>14 721</i>	<i>13 433</i>
Total I	14 721	13 433
CHARGES D'EXPLOITATION		
Achats de matières premières et autres approvisionnement	3 915	9 258
Autres achats et charges externes	9 519	6 721
Total II	13 434	15 979
1. RESULTAT D'EXPLOITATION (I-II)	1 287	(2 546)
3. RESULTAT COURANT avant impôts (I-II+III-IV)	1 287	(2 546)
Total des produits (I+III+V)	14 721	13 433
Total des charges (II+IV+VI+VII+VIII)	13 434	15 979
BENEFICE OU PERTE	1 287	(2 546)
CONTRIBUTIONS VOLONTAIRES EN NATURE		
Prestations en nature		(7 177)
TOTAL		(7 177)
CHARGES DES CONTRIBUTIONS VOLONTAIRES EN NATURE		
Mise à disposition gratuite de biens		7 177
TOTAL		7 177



Préfecture
Direction de la Citoyenneté et de la Légimité
Bureau de la réglementation générale et des élections
Section Réglementation Générale

ARRÊTÉ N° 2025/01082

autorisant le fonds de dotation dénommé « Réé 'App la Vie ! » à faire appel à la générosité publique

Le Préfet du Val de Marne

Vu la loi n° 91-772 du 7 août 1991 relative au congé de représentation en faveur des associations et des mutuelles et au contrôle des comptes des organismes faisant appel à la générosité publique ;

Vu la loi n° 2008-776 du 4 août 2008 de modernisation de l'économie, notamment son article 140 ;

Vu le décret n° 92-1011 du 17 septembre 1992 relatif au contrôle des comptes des organismes faisant appel à la générosité publique ;

Vu le décret n° 2009-158 du 11 février 2009 relatif aux fonds de dotation, notamment les articles 11 et suivants ;

Vu l'arrêté ministériel du 22 mai 2019 fixant les modalités de présentation du compte d'emploi annuel des ressources collectées auprès du public par des organismes faisant appel public à la générosité ;

Vu la demande en date du 27 janvier 2024 présentée par Madame Céline CAMILLERI, présidente du fonds de dotation dénommé « Réé 'App la Vie ! », dont le siège est situé à l'Institut Robert Merle d'Aubigné, 2 rue Emilion Michaud et Lucien Rabeux à Valenton (94) ;

Vu le récépissé de déclaration de création du fonds de dotation dénommé « Réé 'App la Vie ! » délivré le 15 mars 2021 par la préfecture du Val-de-Marne ;

Vu le récépissé de déclaration de modification délivré le 6 mars 2023 par la préfecture du Val-de-Marne

Considérant que la demande présentée par le fonds de dotation est conforme aux textes en vigueur ;

Sur proposition du Secrétaire général de la préfecture du Val-de-Marne ;

ARRÊTE

Article 1^{er}: Le fonds de dotation dénommé « Réé 'App la Vie ! » est autorisé à faire appel à la générosité publique du 4 mars 2025 au 31 décembre 2025.

L'objectif de cet appel à la générosité est de contribuer au développement des activités de soins, d'accompagnement, de recherche et d'enseignement et des innovations en lien avec les activités de rééducation, d'appareillage et de rééducation de l'appareil locomoteur de l'association Merle d'Aubigné.

.../...



Réé'App La Vie!

FONDS DE DOTATION

www.reeapplavie.fr

01 45 10 80 51

mecenat@irma-valenton.fr



FAIRE UN DON EN IGNE

AUTONOMIE
INCLUSION
INNOVATION